

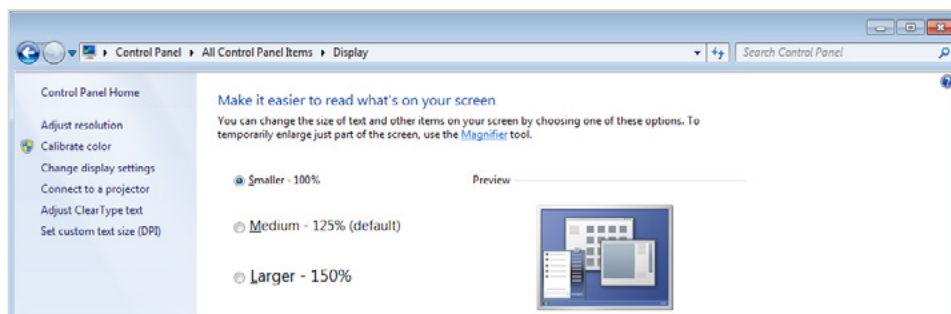
## Perguntas Gerais

1. Como posso baixar o aplicativo para escanear e depois enviar as folhas de respostas de múltipla escolha?

Baixe o aplicativo ScanNGrade no site [LDS.org/si/seminary/learning-assessments](https://LDS.org/si/seminary/learning-assessments) Após instalar o aplicativo, você poderá escanear as folhas de respostas e enviar automaticamente para o sistema.

2. Posso melhorar a aparência do programa em meu laptop ou iPad?

Ajuste o tamanho do texto se a tela estiver estranha. Para os computadores com sistema operacional Windows, acesse o Painel de Controle, clique em **Aparência e Personalização** e mude o tamanho do texto na tela.



Para um aparelho IOS, como um iPad, acesse Ajustes, clique em **Tela e Brilho**, e ajuste o tamanho do texto. A visualização vertical normalmente é melhor.

3. Qual navegador devo usar?

Os melhores navegadores para usar são o Google Chrome e Safari.

4. Não vejo minhas classes. Como posso vê-las?

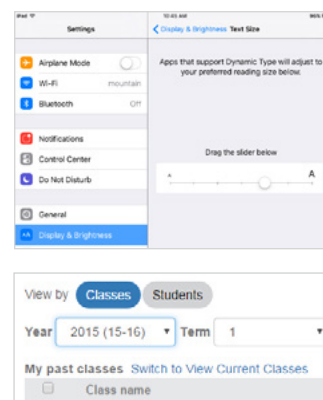
Clique em **Alterar para Visualização das Classes Anteriores** na parte superior da tela. Certifique-se de que o ano e o período estejam marcados corretamente. Se ainda assim não vir as classes, entre em contato com o Centro Global de Serviços.

5. A avaliação online possui a seção “Pesquisas de Crença e de Prática”?

Não. No momento, a avaliação do aprendizado não possui a seção “Pesquisas de Crença e de Prática”. Para imprimir as pesquisas, use a versão da avaliação que se encontra no site dos Seminários e Institutos de Religião: [si.LDS.org/learning-assessments](https://si.LDS.org/learning-assessments)

6. Como posso dar feedback do sistema?


Você pode enviar comentários sobre o sistema para o site [la-feedback@LDSchurch.org](mailto:la-feedback@LDSchurch.org)



## Imprimir Avaliações

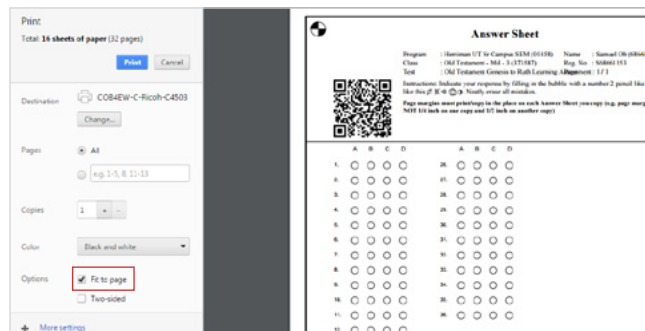
7. Por que não aparece nada quando clico em Imprimir a avaliação ou Imprimir a Folha de Respostas de Múltipla Escolha?

Você precisa permitir que o navegador abra telas pop-ups no site.

- No Google Chrome, na barra de endereços, clique no **Bloqueador de Pop-ups** (ícone) (  ), e selecione **Sempre abrir pop-ups deste site**.
- No Safari, na parte superior esquerda, clique em **Safari** e selecione **Preferências**. Na parte superior, clique em **Segurança**. Desmarque o quadradinho “Bloquear janelas pop-up”.

8. As folhas de múltipla escolha não estão imprimindo corretamente. Como posso consertar isso?

Nas configurações de impressão, clique em **Ajustar em Uma Página**.



## Escanear as Avaliações

9. Por que o sistema parece não ler corretamente a folha de respostas de múltipla escolha?

Certifique-se de que os alunos estejam preenchendo os círculos da folha de respostas corretamente, pintando o círculo por completo. Quando escanear em uma máquina de fotocópia, configure a resolução para 300 dpi, e certifique-se de que as folhas estejam posicionadas verticalmente no arquivo que enviará. Cheque o material de apoio ou o vídeo do *Analisar as Avaliações do Aprendizado* para entender como analisar as folhas de respostas e consertar qualquer pontuação incorreta atribuída pelo sistema.

10. Qual deve ser o tamanho do arquivo escaneado das folhas de respostas para ser enviado ao site [la@LDSchurch.org](mailto:la@LDSchurch.org)?

O arquivo poderá ter no máximo 10 MB.

11. Enviei por e-mail as folhas de respostas escaneadas. Por que não estou vendo os resultados?

Certifique-se de que as folhas escaneadas estejam posicionadas verticalmente no arquivo que enviou. Certifique-se de que as folhas de respostas tenham sido enviadas para o e-mail [la@LDSchurch.org](mailto:la@LDSchurch.org). Dependendo do tamanho do arquivo e do número de pessoas enviando arquivos naquele momento, os resultados podem demorar um pouco mais para serem enviados.

## Avaliações Online

12. Como os alunos podem obter uma Conta SUD para realizar a avaliação online?

Os alunos podem criar uma conta SUD no site [LDSaccount.LDS.org/register](https://LDSaccount.LDS.org/register). Os alunos vão precisar do número de registro de membro, que pode ser obtido com um líder da ala ou o secretário. Como professor, você pode visualizar o número de registro de membro dos alunos no WISE.

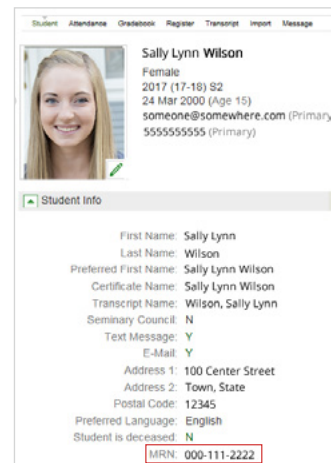
13. Como posso encontrar o número de registro de membro no WISE para ajudar os alunos a criar uma conta SUD?

No WISE, clique em **Informações do Aluno**. Aparecerá uma lista com os números de registro de membro.

14. Por que meus alunos não estão conseguindo entrar no sistema e realizar a avaliação online?

Verifique o seguinte:

- Verifique se eles tem uma conta SUD ativa e se eles se lembram do nome de usuário e senha. Eles conseguem entrar em outros sites SUD, como o Progresso Pessoal, Dever para com Deus ou FamilySearch? Se eles se esqueceram do nome de usuário ou da senha, peça-lhes que usem os links para recuperá-los.
- Certifique-se de agendar a avaliação online para eles usando o site [la.LDSchurch.org](https://la.LDSchurch.org)
- Certifique-se de que o aluno esteja usando o link que você enviou para o acesso para a avaliação online.
- Certifique-se de que o navegador do aluno não esteja bloqueando pop-ups. Se esse for o caso, peça ao aluno que clique na mensagem para permitir pop-ups deste site.



15. Após os alunos terem se registrado com uma Conta SUD, como podem realizar a avaliação online?  
Você precisa agendar a avaliação online. Cheque o material de apoio ou o vídeo do *Analisar as Avaliações do Aprendizado* para instruções sobre como fazê-lo. Os alunos acessam o site [la.LDSchurch.org/online](http://la.LDSchurch.org/online) e entram no sistema com sua Conta SUD para realizar a avaliação.
16. Como os alunos que não são membros realizam a avaliação online?  
Por enquanto os alunos precisam ter uma Conta SUD para realizar a avaliação online. Os alunos que não são membros vão ter que usar a versão impressa.
17. Preciso agendar uma avaliação online para os alunos que querem fazer a avaliação online novamente?  
Sim. Cheque o material de apoio ou o vídeo do *Analisar as Avaliações do Aprendizado* para instruções sobre como fazê-lo. Em vez de selecionar toda a classe, selecione apenas os alunos que precisam fazer a avaliação novamente.
18. Quais dispositivos móveis podem ser usados para realizar a avaliação do aprendizado online?  
Tanto o sistema Android quando o iOS podem ser usados.

## Relatórios

19. Quanto tempo leva para que os resultados apareçam no site [la.LDSchurch.org](http://la.LDSchurch.org)?  
Depende do número de pessoas tentando enviar as folhas de respostas ao mesmo tempo.
20. Como posso fornecer informações aos alunos sobre suas notas na avaliação e sobre as questões que erraram?  
Os alunos que realizam a avaliação online podem ver o relatório assim que terminam a avaliação. Você também pode ver o relatório dos alunos. Cheque o material de apoio ou o vídeo do *Analisar as Avaliações do Aprendizado* para instruções sobre como analisar os relatórios dos alunos.
21. Posso receber um relatório que inclua os resultados de todo meu programa, minha área ou todas as classes que ensino?  
Esta função não está disponível ainda.
22. Como posso visualizar a avaliação online?  
Cheque o material de apoio ou o vídeo do *Analisar as Avaliações do Aprendizado* para instruções sobre como analisar os relatórios dos alunos.