

# TREINAMENTO PARA ESPECIALISTAS DE AUTOSSUFICIÊNCIA

Módulo 2:

**Apoiar os membros quando  
concluírem os estudos e  
ingressarem no mercado  
de trabalho**



# BEM-VINDO!

No Módulo 1 você aprendeu como ajudar os membros a se candidatarem para um empréstimo do Fundo Perpétuo de Educação (FPE). Neste módulo, você vai aprender como orientar os membros para que se tornem autossuficientes quando eles:



1. Concluírem os estudos.



2. Encontrarem um emprego melhor.

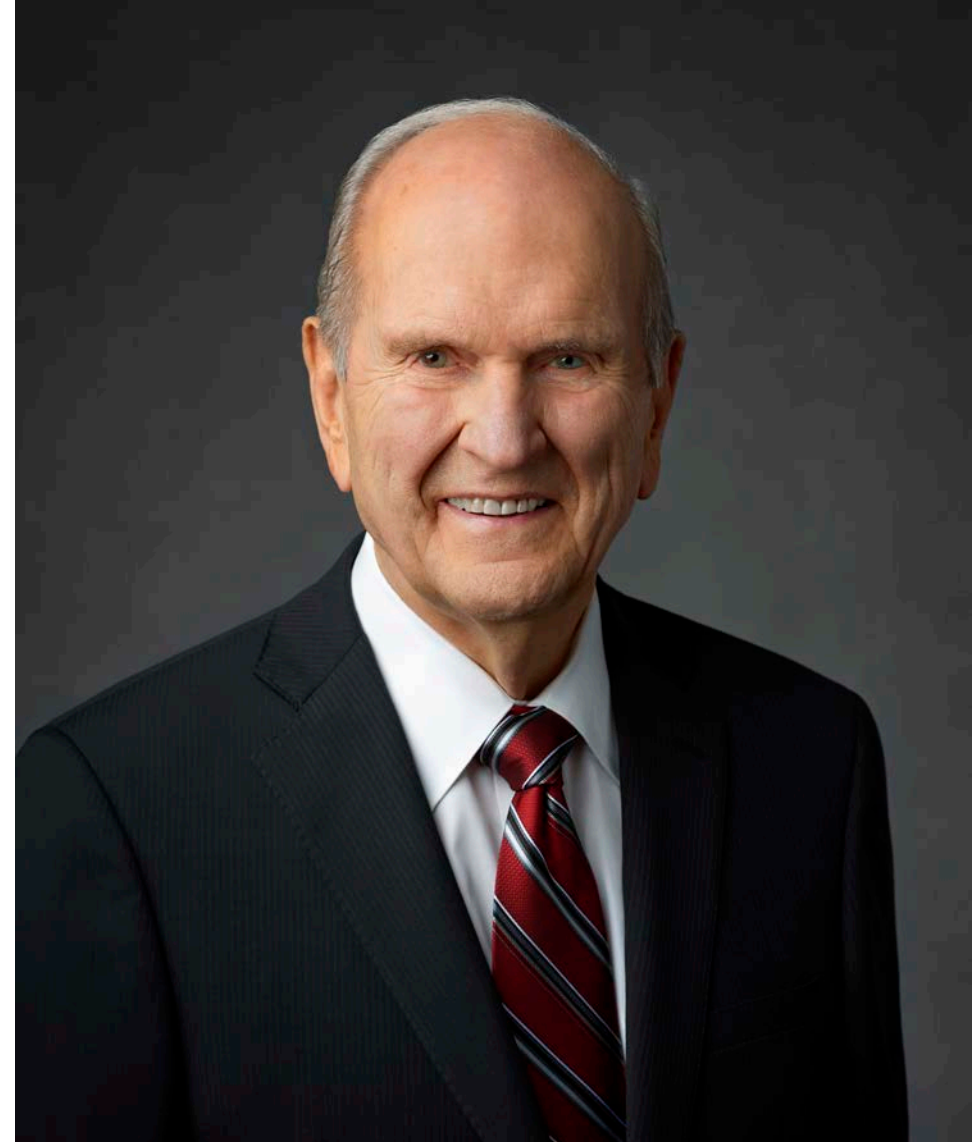


3. Cumprirem seus compromissos.

# SEU SERVIÇO TEM TUDO A VER COM MINISTRAÇÃO

“Ministraremos em Seu nome, com Seu poder, Sua autoridade e com Sua terna bondade.”

Russell M. Nelson, “Ministrar com o poder e a autoridade de Deus”, *Liahona*, maio de 2018, p. 69.



# DEPOIS QUE UM MEMBRO SE CANDIDATA A UM EMPRÉSTIMO DO FPE, QUAIS SÃO OS PRÓXIMOS PASSOS QUE ELE DEVE SEGUIR?

5

Solicitar desembolso(s) e fazer pequenos pagamentos mensais.

6

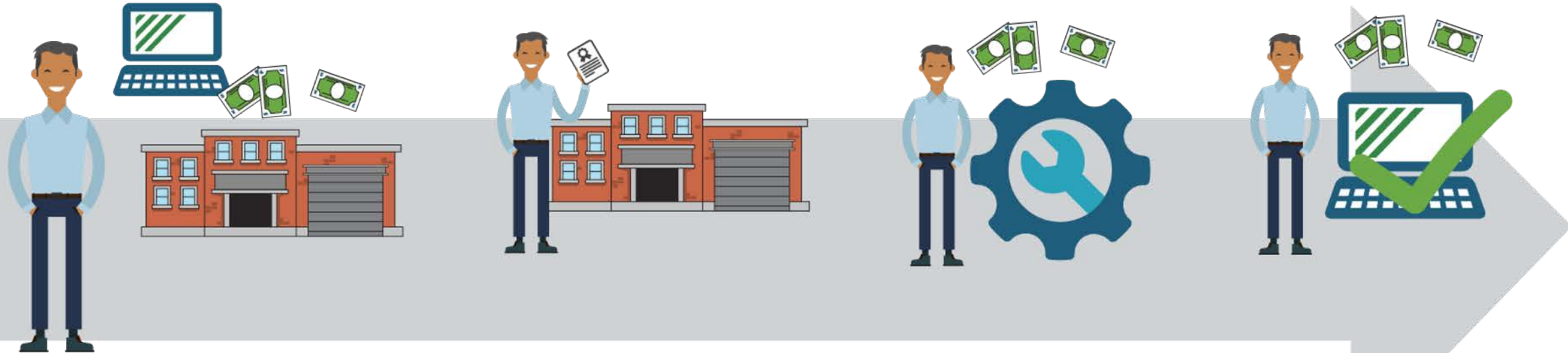
Concluir os estudos.

7

Começar a trabalhar.

8

Manter o compromisso de pagar o empréstimo do FPE.



**Dica:** Verifique as instruções sobre desembolsos e pagamentos no site [pef.LDS.org](https://pef.LDS.org).

# COMO ESPECIALISTA, DE QUE MANEIRAS POSSO AJUDAR O MEMBRO A SEGUIR ESSES PASSOS?

5

Responda às perguntas sobre o pagamento do empréstimo; oriente o membro a acessar a página [pef.LDS.org/help](https://pef.LDS.org/help).

6

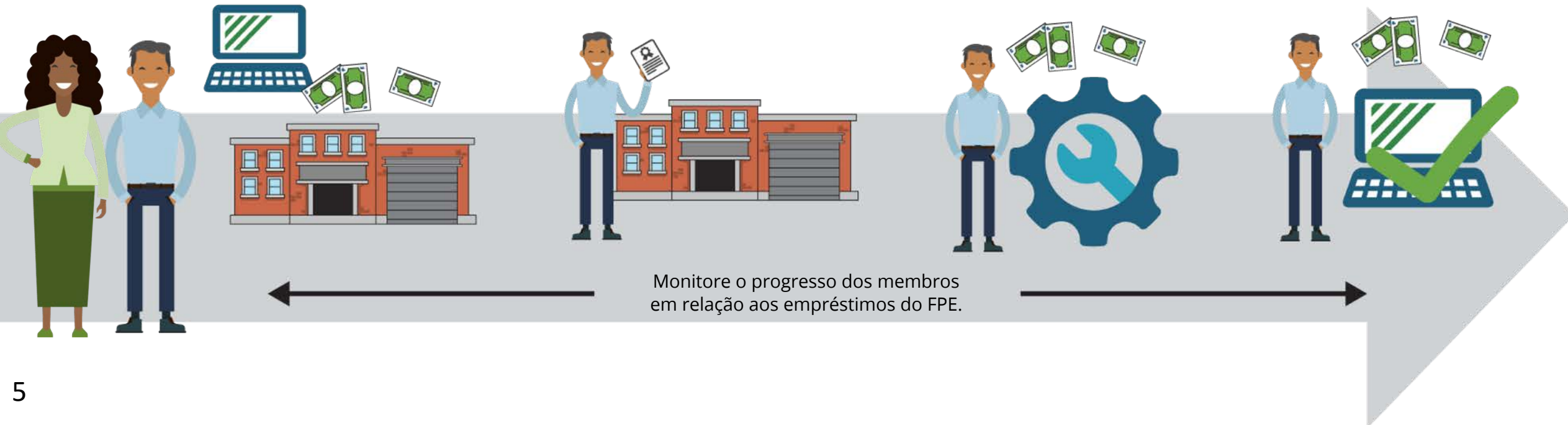
Incentive o membro a se formar; parabeneze-o quando ele concluir o curso.

7

Ajude o membro a encontrar um emprego ou a iniciar um negócio próprio.

8

Incentive o membro a honrar seus compromissos.



# 1. AJUDAR OS MEMBROS A CONCLUÍREM OS ESTUDOS

Às vezes, os membros têm dificuldades com os estudos. Incentive-os a ter foco, a ter fé e a prosseguir até o fim.



1. Concluírem os estudos.



2. Encontrarem um emprego melhor.



3. Cumprirem seus compromissos.

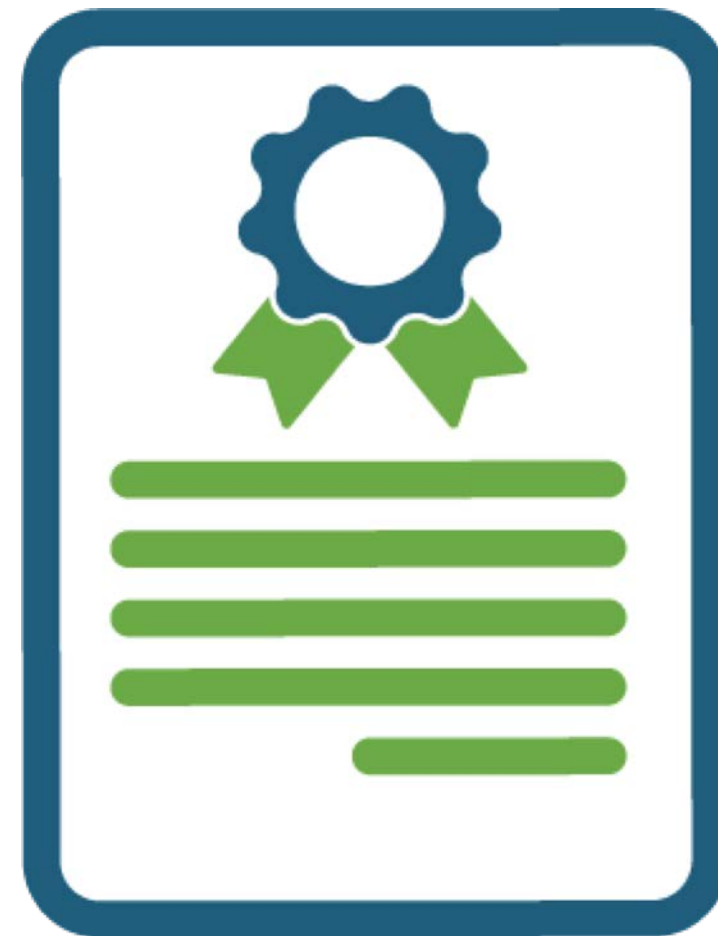
# DESEMBOLSOS ADICIONAIS PARA A ESCOLA (PAGAMENTOS)

O primeiro desembolso foi feito para a escola quando a solicitação de empréstimo do FPE do membro foi aprovada. Dependendo do curso, pode ser necessário que outros desembolsos sejam feitos.

Lembre aos membros que eles devem acessar o site [pef.LDS.org](https://pef.LDS.org) para solicitar o desembolso, no mínimo um mês antes do vencimento.

Eles precisarão de documentos adicionais da escola, possivelmente de um novo Endosso do Sacerdócio, e devem estar em dia com os pagamentos mensais do empréstimo.

Se tiverem dúvidas, as respostas e a ajuda podem ser encontradas no site [pef.LDS.org/help](https://pef.LDS.org/help).



# INFORMAÇÕES SOBRE OS DESEMBOLSOS



Os membros podem buscar a resposta para esse assunto no site [pef.LDS.org](https://pef.LDS.org). Também podem verificar a situação do empréstimo e ler as respostas para perguntas frequentes.



# PERGUNTAS FREQUENTES



Os membros podem encontrar respostas para perguntas como esta na página [pef.LDS.org/help](https://pef.LDS.org/help), que oferece recursos como: perguntas frequentes, informações sobre vários tópicos e uma opção de suporte por bate-papo.

## 2. INCENTIVAR OS MEMBROS A COMEÇAR A TRABALHAR

Uma das coisas mais importantes que você pode fazer como especialista é incentivar os membros a começar a trabalhar o mais rápido possível depois de concluírem os estudos.



1. Concluírem os estudos.



2. Encontrarem um emprego melhor.



3. Cumprirem seus compromissos.

# GRUPOS DE AUTOSSUFICIÊNCIA

Uma maneira de ajudar os membros a encontrar trabalho depois de concluírem os estudos é incentivá-los a participar de um grupo de autossuficiência. Existem dois grupos que podem ajudá-los a encontrar trabalho:

- Encontrar um Emprego Melhor
- Iniciar e Melhorar Meu Negócio



# DE QUE MANEIRA PARTICIPAR DE OUTRO GRUPO DE AUTOSSUFICIÊNCIA VAI ME AJUDAR?

A Primeira Presidência prometeu as seguintes bênçãos aos participantes dos grupos de autossuficiência:

“Convidamos você a estudar diligentemente e a aplicar esses princípios e a ensiná-los a seus familiares. Ao fazê-lo, sua vida será abençoada. Você aprenderá como agir em seu caminho para mais autossuficiência. Você será abençoado com mais esperança, paz e progresso.”

Carta da Primeira Presidência, em *Meu Alicerce: Princípios, Habilidades, Hábitos*, 2014, p. 2.



# OUTROS RECURSOS PARA ENCONTRAR TRABALHO

Além de participar de um grupo de autossuficiência, você pode encaminhar os membros para:

- O gerente de autossuficiência local.
- Os conselheiros e outros recursos da escola na qual o membro estudou.
- Os líderes locais como: os líderes do quórum de élderes e da Sociedade de Socorro, o bispado ou a presidência do ramo.



# ADMINISTRAÇÃO DO DINHEIRO

À medida que os membros começam a trabalhar e a ganhar mais dinheiro, alguns podem não estar acostumados a ter uma quantia maior de dinheiro para administrar.

O grupo de autossuficiência Finanças Pessoais pode ajudá-los a administrar melhor suas finanças. Lembre a eles da importância de administrar bem o dinheiro e os incentive a participar do grupo.



# 3. INCENTIVAR OS MEMBROS A CUMPRIR OS COMPROMISSOS QUE ASSUMIRAM

Incentive os membros a cumprir o compromisso de pagar o empréstimo do FPE.



1. Concluírem os estudos.



2. Encontrarem um emprego melhor.



3. Cumprirem seus compromissos.

# SEJA ABENÇOADO, DEPOIS ABENÇOE OS OUTROS

Lembre aos membros de que eles serão abençoados por pagarem os empréstimos e abençoarão a vida de outros. O presidente Hinckley disse:

“Pagarão seu empréstimo para possibilitar que outros sejam tão abençoados quanto eles foram. (...) Ao fazê-lo, desfrutarão de uma sensação de liberdade porque terão melhorado de vida, não por meio de uma bolsa de estudos ou de um presente, mas devido a um financiamento que eles próprios pagaram. Podem manter a cabeça erguida com espírito de independência. A probabilidade de permanecerem fiéis e ativos durante sua vida será muito elevada”.

Gordon B. Hinckley, “Fundo Perpétuo para Educação”, *A Liahona*, julho de 2001, p. 61.





# INSTRUÇÕES SOBRE O PAGAMENTO

Uma das perguntas mais frequentes que você pode ouvir é: “Como faço o pagamento do empréstimo?”

Para ajudar os membros a cumprirem seus compromissos, direcione-os para as instruções sobre pagamentos encontradas em [pef.LDS.org](https://pef.LDS.org)



# AJUDAR OS MEMBROS COM DIFICULDADES PARA PAGAR O EMPRÉSTIMO

Às vezes os membros têm dificuldades para pagar ou não estão pagando o empréstimo há muito tempo. Seja compreensivo.

- Deixe que saibam que você se importa com eles e que vai orientá-los na busca por um trabalho melhor.
- Mostre que existem muitas opções no site [pmf.org/help](https://www.pmf.org/help) para ajudá-los a administrar o empréstimo e cumprir seus compromissos.
- Ajude os líderes locais a entenderem que as ofertas de jejum nunca devem ser usadas para ajudar os membros a fazer os pagamentos do empréstimo do FPE. Existem outras soluções que podem ajudar os membros com dificuldades para pagar os empréstimos do FPE; eles podem, por exemplo, fazer ajustes temporários no valor da parcela do empréstimo. Peça-lhes que acessem a conta do FPE para entrar em contato com o suporte.



# ENTENDER, SER SOLIDÁRIO E MINISTRAR

Se tiver que se lembrar de apenas uma coisa deste treinamento, que seja isto:

**É tentador julgar ou criticar um membro que não está pagando um empréstimo. Você pode estar certo e eles poderiam fazer melhor. No entanto, tome cuidado para não ser ofensivo. Isso poderia afastá-los da atividade da Igreja. Sempre procure entender, seja solidário e ministre.**



# O RELATÓRIO DE PARTICIPANTES DO FPE

Você pode monitorar e dar apoio ao progresso dos membros usando o Relatório de Participantes do FPE.

O relatório mostra:

- Quem tem um empréstimo.
- Se estão em dia com o pagamento.
- Se já se formaram.
- Outras informações.



# COMO USAR O RELATÓRIO DE PARTICIPANTES DO FPE

Você pode usar as informações contidas no Relatório de Participantes do FPE para:

- Ficar atento ao progresso dos membros.
- Reconhecer as vitórias.
- Identificar os desafios.
- Trabalhar com os líderes do sacerdócio desses membros.
- Ministrando aos membros.



# COMO FAÇO PARA ENCONTRAR O RELATÓRIO DE PARTICIPANTES DO FPE?

O Relatório de Participantes do FPE está disponível no site da Igreja, em [Recursos para Líderes e Secretários](#) (LCR), no menu Relatórios.

Para obter instruções sobre o passo a passo de como entrar na Conta SUD e encontrar esse relatório no LCR, consulte o **Apêndice**, no final deste curso.



# RELATÓRIO DE PARTICIPANTES DO FPE: DATA DE FORMATURA

No Relatório de Participantes do FPE, se a data de formatura de um membro estiver marcada em vermelho, significa que a data projetada informada no pedido de empréstimo está vencida. Incentive o membro a atualizar as informações ou que entre no site [pef.LDS.org](https://pef.LDS.org) para confirmar que concluiu os estudos.

Se não concluiu os estudos, incentive-o a fazer isso. Se estiver passando por uma situação difícil que não permita que continue os estudos e/ou pague o empréstimo, existe uma ajuda disponível. Visite o site [pef.LDS.org/help](https://pef.LDS.org/help). Ele também pode participar do grupo de autossuficiência Iniciar e Melhorar Meu Negócio, ou repetir o grupo Educação para um Emprego Melhor.

Participantes do FPE					
Esta é uma lista de membros de sua ala ou de seu ramo que participam do programa de empréstimo do FPE. Esta informação é para auxiliar os líderes do sacerdócio a fornecer apoio, incentivo e orientação. Incentivamos os líderes a examinar esta lista com frequência e dar orientação aos membros que não estão mais estudando, não se formaram ou atualmente não estão recebendo empréstimo do FPE por estarem enfrentando dificuldades para terminar os estudos e se tornar autossuficientes. O comitê de autossuficiência e os especialistas de autossuficiência podem ajudar esses membros sob a direção dos líderes do sacerdócio. Os participantes do FPE podem entrar em contato com o Centro de Suporte do FPE para qualquer tipo de ajuda, inclusive com relação às dificuldades que estejam enfrentando para pagar o empréstimo.					
<input type="text" value="Pesquisar"/>	Opções ▾	Mostrar ▾			
NOME ▾	SITUAÇÃO ESCOLAR	DATA DA RENOVAÇÃO ⓘ	DATA DA FORMATURA ⓘ	SITUAÇÃO DO PAGAMENTO ⓘ	UNIDADE ATUAL
	Formado		11 Jul 2007	Atual	
	Formado		9 Jan 2006	Não atual	
	Formado		1 Dez 2005	Não atual	

# RELATÓRIO DE PARTICIPANTES DO FPE: CUSTOMIZAR O RELATÓRIO

Se houver muitos participantes do FPE sob sua responsabilidade, classifique e filtre as informações do relatório para facilitar a leitura.

Participantes do FPE					
Esta é uma lista de membros de sua ala ou de seu ramo que participam do programa de empréstimo do FPE. Esta informação é para auxiliar os líderes do sacerdócio a fornecer apoio, incentivo e orientação. Incentivamos os líderes a examinar esta lista com frequência e dar orientação aos membros que não estão mais estudando, não se formaram ou atualmente não estão recebendo empréstimo do FPE por estarem enfrentando dificuldades para terminar os estudos e se tornar autossuficientes. O comitê de autossuficiência e os especialistas de autossuficiência podem ajudar esses membros sob a direção dos líderes do sacerdócio. Os participantes do FPE podem entrar em contato com o Centro de Suporte do FPE para qualquer tipo de ajuda, inclusive com relação às dificuldades que estejam enfrentando para pagar o empréstimo.					
<div>Pesquisar</div> <div>Opções ▼Mostrar ▼</div>					
NOME ▼	SITUAÇÃO ESCOLAR	DATA DA RENOVAÇÃO ⓘ	DATA DA FORMATURA ⓘ	SITUAÇÃO DO PAGAMENTO ⓘ	UNIDADE ATUAL
	Formado		11 Jul 2007	Atual	
	Formado		9 Jan 2006	Não atual	
	Formado		1 Dez 2005	Não atual	



# VERIFIQUE SEU CONHECIMENTO

Vamos praticar usando o que você aprendeu. Veja se consegue responder a essas seis perguntas frequentes que poderão ser feitas a você.





## O CURSO É MAIS DIFÍCIL DO QUE PENSEI. ESTOU DESANIMADO E QUERO DESISTIR. O QUE DEVO FAZER?

*Qual é a melhor resposta para esta pergunta?*

- A. "Você deve desistir."
- B. "Como posso ajudar você?"
- C. "Se você desistir do curso antecipadamente, o total do empréstimo do FPE terá que ser pago imediatamente."
- D. "A culpa é sua. Você poderia ter escolhido algo mais fácil."



## O CURSO É MAIS DIFÍCIL DO QUE PENSEI. ESTOU DESANIMADO E QUERO DESISTIR. O QUE DEVO FAZER?

*Qual é a melhor resposta para esta pergunta?*

A. “Você deve desistir.”

Esta não é a melhor resposta. Na maioria das vezes, você deve dar apoio aos membros e incentivá-los a concluir os estudos.

B. “Como posso ajudar você?”



**Esta é a melhor resposta.** Quando alguém se desanima e sente vontade de desistir, muitas vezes, só precisa de um incentivo. Conheça cada pessoa e aprenda como você pode dar um apoio e um incentivo melhor.

C. “Se você desistir do curso antecipadamente, o total do empréstimo do FPE terá que ser pago imediatamente.”

Esta não é a melhor resposta porque essa afirmação não é verdadeira. Nem todos os pagamentos do empréstimo do FPE têm que ser pagos imediatamente quando a pessoa desiste do curso. Os pagamentos ainda são devidos, mas continuam parcelados.

D. “A culpa é sua. Você poderia ter escolhido algo mais fácil.”

Esta não é a melhor resposta porque o curso mais fácil pode não levar a um trabalho que ajude os membros a se tornarem autossuficientes.



# TERMINEI MEU CURSO HÁ MAIS DE UM MÊS, MAS AINDA NÃO ENCONTREI UM EMPREGO. O QUE DEVO FAZER?

*Qual é a melhor resposta para esta pergunta?*

- A. “Parece que o curso foi um desperdício de tempo. Você deve pedir um reembolso do que pagou ao FPE.”
- B. “Seja paciente e aguarde os empregadores virem até você.”
- C. “Você deveria ter escolhido um curso que garantisse um trabalho depois da conclusão.”
- D. “Os grupos de autossuficiência: ‘Encontrar um Emprego Melhor’ ou ‘Iniciar e Melhorar Meu Negócio’ podem ajudá-lo a começar a trabalhar.”



# TERMINEI MEU CURSO HÁ MAIS DE UM MÊS, MAS AINDA NÃO ENCONTREI UM EMPREGO. O QUE DEVO FAZER?

*Qual é a melhor resposta para esta pergunta?*

A. "Parece que o curso foi um desperdício de tempo. Você deve pedir um reembolso do que pagou ao FPE."

Esta não é a melhor resposta, porque o reembolso do empréstimo não é uma opção para um membro que não consegue encontrar um trabalho melhor.

B. "Seja paciente e aguarde os empregadores virem até você."

Esta não é a melhor resposta. Os membros precisam procurar ativamente empregos em vez de esperar que os empregadores venham até eles.

C. "Você deveria ter escolhido um curso que garantisse um trabalho depois da conclusão."

Esta não é a melhor resposta porque a maioria dos cursos não garantem um emprego depois da formatura. Os membros devem procurar ativamente um emprego

D. "Os grupos de autossuficiência: 'Encontrar um Emprego Melhor' ou 'Iniciar e Melhorar Meu Negócio' podem ajudá-lo a começar a trabalhar."



**Esta é a melhor resposta.** Os grupos de autossuficiência: 'Encontrar um Emprego Melhor' ou 'Iniciar e Melhorar Meu Negócio' podem ajudar os membros a começar a trabalhar. Incentive-os a participar.



# UM MEMBRO PERDEU O EMPREGO E NÃO CONSEGUE MAIS PAGAR O EMPRÉSTIMO DO FPE. COMO POSSO AJUDÁ-LA?

*Qual é a melhor resposta para esta pergunta?*

- A. "Use o dinheiro das ofertas de jejum para fazer os pagamentos do empréstimo do FPE até que ela possa começar a pagá-los novamente."
- B. "Faça com que ela saiba que é possível fazer ajustes no pagamento. Peça a ela que entre na conta do FPE para falar com o suporte."
- C. "Diga a ela que pare de pagar."
- D. "Pressione-a a fazer os pagamentos."



# UM MEMBRO PERDEU O EMPREGO E NÃO CONSEGUE MAIS PAGAR O EMPRÉSTIMO DO FPE. COMO POSSO AJUDÁ-LA?

*Qual é a melhor resposta para esta pergunta?*

A. "Use o dinheiro das ofertas de jejum para fazer os pagamentos do empréstimo do FPE até que ela possa começar a pagá-los novamente."

Esta não é a melhor resposta. O bispo não deve usar os fundos das ofertas de jejum para pagar os empréstimos do FPE.

B. "Faça com que ela saiba que é possível fazer ajustes no pagamento. Peça a ela que entre na conta do FPE para falar com o suporte."



**Esta é a melhor resposta.** É possível fazer reajustes no pagamento. Peça-lhes que acessem a conta do FPE para entrar em contato com o suporte.

C. "Diga a ela que pare de pagar."

Esta não é a melhor resposta. Deixe que os membros saibam que é possível fazer ajustes no pagamento. Peça-lhes que acessem a conta do FPE para entrar em contato com o suporte.

D. "Pressione-a a fazer os pagamentos."

Esta não é a melhor resposta. Os líderes do sacerdócio não devem pressionar os membros a fazer os pagamentos do empréstimo.



**ESTOU TENDO DIFICULDADES PARA PAGAR MEU EMPRÉSTIMO DO FPE. TENHO REALMENTE QUE TERMINAR DE PAGÁ-LO? COM CERTEZA A IGREJA PODE PAGAR O RESTO.**

*Qual é a melhor resposta para esta pergunta?*

- A. "Você precisa cumprir o compromisso de pagar o empréstimo. A integridade é importante."
- B. "Pague apenas o que você pode. A Igreja pagará o resto."
- C. "Se eu fosse você, pagaria apenas o quanto acho que o curso vale."
- D. "Se você não pagar o empréstimo, não será mais bem-vindo na Igreja."





## ESTOU TENDO DIFICULDADES PARA PAGAR MEU EMPRÉSTIMO DO FPE. TENHO REALMENTE QUE TERMINAR DE PAGÁ-LO? COM CERTEZA A IGREJA PODE PAGAR O RESTO.

*Qual é a melhor resposta para esta pergunta?*

A. “Você precisa cumprir o compromisso de pagar o empréstimo. A integridade é importante.”



**Esta é a melhor resposta.** Incentive os membros a cumprir o compromisso de pagar o empréstimo. A integridade é importante. Além disso, há bênçãos prometidas por pagar o empréstimo; o que permite que outras pessoas também sejam beneficiadas. Procure entender, ser solidário e depois ministrar ao conversar sobre o pagamento do empréstimo.

B. “Pague apenas o que você pode. A Igreja pagará o resto.”

Esta não é a melhor resposta. Os membros precisam pagar o empréstimo, da mesma maneira que pagariam se fosse para um banco.

C. “Se eu fosse você, pagaria apenas o quanto acho que o curso vale.”

Esta não é a melhor resposta. Os membros não têm a opção de pagar aquilo que consideram que o curso vale.

D. “Se você não pagar o empréstimo, não será mais bem-vinda na Igreja.”

Esta não é a melhor resposta. Os membros **sempre** são bem-vindos à Igreja e não devem ser maltratados, mesmo quando estão com dificuldades para cumprir seus compromissos.



## COMO FAÇO OS PAGAMENTOS DO EMPRÉSTIMO DO FPE?

*Qual é a melhor resposta para esta pergunta?*

- A. "Leve o dinheiro para o centro de autossuficiência."
- B. "Envie o dinheiro para o escritório de área."
- C. "Pague o empréstimo junto com o dízimo."
- D. "Entre no site [pef.LDS.org](https://pef.LDS.org) e siga as instruções de pagamento."



# COMO FAÇO OS PAGAMENTOS DO EMPRÉSTIMO DO FPE?

*Qual é a melhor resposta para esta pergunta?*

A. “Leve o dinheiro para o centro de autossuficiência.”

Esta não é a melhor resposta. Os membros não devem levar o dinheiro para o centro de autossuficiência.

B. “Envie o dinheiro para o escritório de área.”

Esta não é a melhor resposta. Os membros não devem enviar o dinheiro para o escritório de área.

C. “Pague o empréstimo junto com o dízimo.”

Esta não é a melhor resposta. Os membros não devem pagar o empréstimo junto com o dízimo.

D. “Entre no site [pef.LDS.org](https://pef.LDS.org) e siga as instruções de pagamento.”



**Esta é a melhor resposta.** Os membros devem entrar no site [pef.LDS.org](https://pef.LDS.org) e seguir as instruções de pagamento.



## COMO O FPE PAGA A ESCOLA? COMO POSSO VERIFICAR SE A ESCOLA FOI PAGA?

*Qual é a melhor resposta para esta pergunta?*

- A. “Os desembolsos são enviados para a escola no começo do mês. Ligue regularmente para o gerente de autossuficiência para saber quando a escola foi paga.”
- B. “A escola envia uma cobrança para o FPE. Você precisará ligar para a escola para saber se foi paga.”
- C. “O secretário da ala envia os pagamentos para a escola. Verifique com o secretário da ala se a escola foi paga.”
- D. “Entre na sua conta do FPE, em [pef.LDS.org](https://pef.LDS.org) e solicite um desembolso para sua escola. Na sua conta do FPE você também pode verificar se a escola foi paga.”



## COMO O FPE PAGA A ESCOLA? COMO POSSO VERIFICAR SE A ESCOLA FOI PAGA?

*Qual é a melhor resposta para esta pergunta?*

A. “Os desembolsos são enviados para a escola no começo do mês. Ligue regularmente para o gerente de autossuficiência para saber quando a escola foi paga.”

Esta não é a melhor resposta. Os desembolsos não são enviados automaticamente. Os membros não devem ligar para o gerente de autossuficiência.

B. “A escola envia uma cobrança para o FPE. Você precisará ligar para a escola para saber se foi paga.”

Esta não é a melhor resposta. As escolas não enviam uma cobrança para o FPE.

C. “O secretário da ala envia os pagamentos para a escola. Verifique com o secretário da ala se a escola foi paga.”

Esta não é a melhor resposta. O secretário da ala não está envolvido com os pagamentos do FPE.

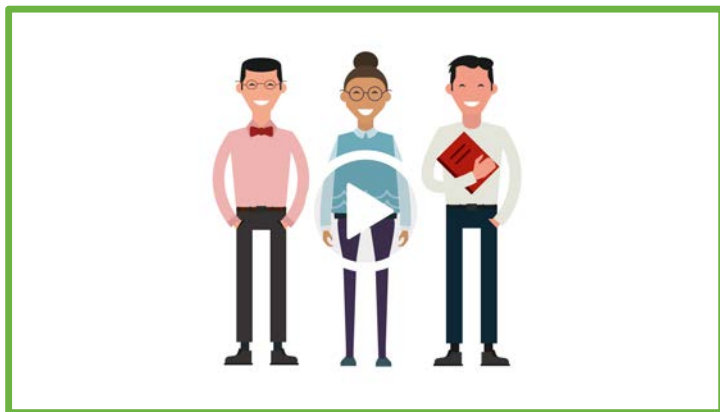
D. “Entre na sua conta do FPE, em [pef.LDS.org](https://pef.LDS.org) e solicite um desembolso para sua escola. Na sua conta do FPE você também pode verificar se a escola foi paga.”



**Esta é a melhor resposta.** Os membros devem entrar na conta do FPE, em [pef.LDS.org](https://pef.LDS.org) e solicitar um desembolso. Eles também verificam no site se o dinheiro foi enviado. Além disso, devem confirmar com a escola se o pagamento foi recebido.

# SAIBA MAIS

Se você for um membro ou um bispo que gostaria de saber mais sobre os empréstimos do FPE, veja a seguir os recursos disponíveis:



Assista ao vídeo [O Fundo Perpétuo de Educação hoje em dia](#)



Visite [pef.LDS.org](https://pef.LDS.org)



O gerente de autossuficiência local

# PARABÉNS!

Você concluiu o Módulo 2: Apoiar os membros quando concluírem os estudos e ingressarem no mercado de trabalho.

Agradecemos por tudo o que você faz para ajudar outras pessoas a alcançarem a autossuficiência!

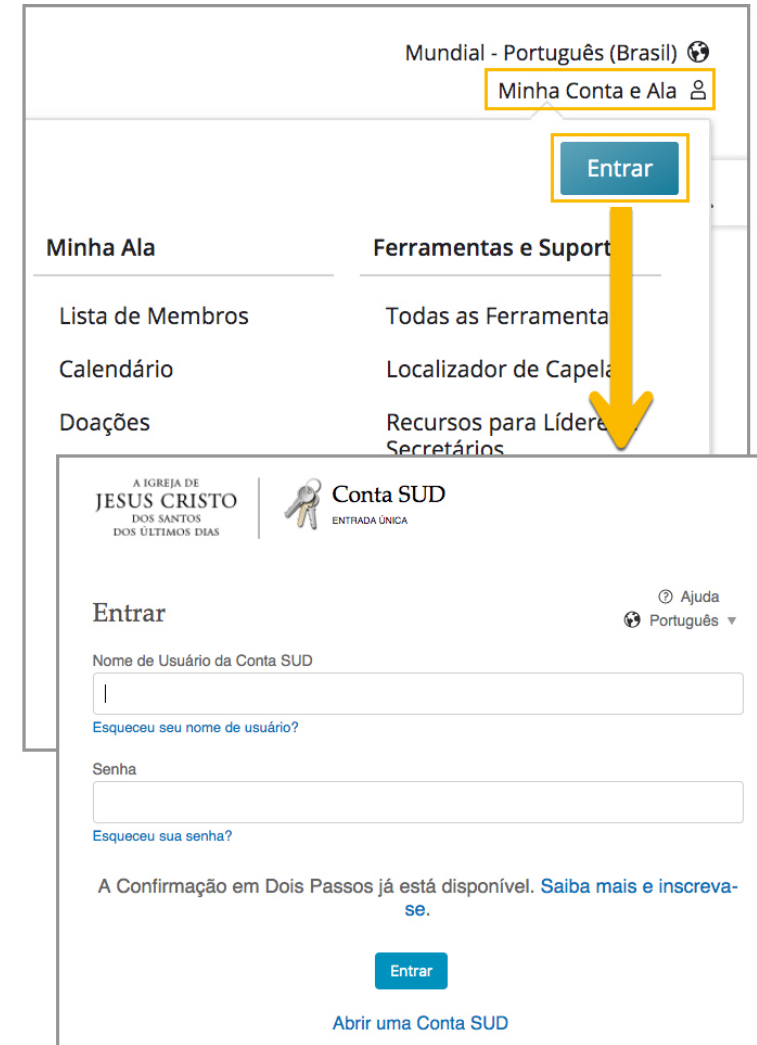


# APÊNDICE: COMO ACESSAR O RELATÓRIO DE PARTICIPANTES DO FPE

## Passo 1: Entre na sua Conta SUD

Para acessar o Relatório do FPE, siga estes passos:

1. No navegador da internet, acesse **LDS.org**.
2. Clique em **Minha conta e ala**.
3. Clique em **Entrar no sistema**.
4. Entre em sua conta
  - Se não tiver uma Conta SUD, crie uma.



The screenshot shows the LDS.org website interface. At the top right, there is a language selector set to 'Mundial - Português (Brasil)' and a user menu labeled 'Minha Conta e Ala' with a user icon. Below this menu is a blue button labeled 'Entrar'. A large yellow arrow points from this 'Entrar' button down to the login form below. The login form is titled 'Entrar' and features the LDS logo on the left and 'Conta SUD ENTRADA ÚNICA' on the right. It includes a text input field for 'Nome de Usuário da Conta SUD' with a link 'Esqueceu seu nome de usuário?' below it, and a password input field with a link 'Esqueceu sua senha?' below it. At the bottom of the form, there is a message: 'A Confirmação em Dois Passos já está disponível. Saiba mais e inscreva-se.' followed by an 'Entrar' button and a link 'Abrir uma Conta SUD'.



# APÊNDICE: COMO ACESSAR O RELATÓRIO DE PARTICIPANTES DO FPE

## Passo 2: Acesse os Recursos para Líderes e Secretários

5. Clique em **Minha conta e ala** novamente.
6. Clique em **Recursos para Líderes e Secretários**.



# APÊNDICE: COMO ACESSAR O RELATÓRIO DE PARTICIPANTES DO FPE

## Passo 3: Abra o Relatório de Participantes do FPE

7. Clique em **Relatórios**.
8. Clique em **Participantes do FPE**.

O relatório será aberto.



# APÊNDICE: COMO ACESSAR O RELATÓRIO DE PARTICIPANTES DO FPE

## **Mas, e se você não tiver acesso aos Recursos para Líderes e Secretários?**

- Quando você foi chamado como especialista de autossuficiência, deve ter recebido acesso aos Recursos para Líderes e Secretários (LCR).
- Se aparecer “Acesso negado”, converse com o secretário da ala ou da estaca e peça-lhe que atualize seu chamado como especialista de autossuficiência no sistema de membros da Igreja. Isso lhe dará o acesso.

**Dica:** Os bispos e presidentes de ramo, bem como os presidentes de estaca e distrito, possuem acesso ao Relatório de Participantes do FPE no LCR.

# ÍNDICE

Introdução [\[2\]](#)

Próximos passos depois de se candidatar a um empréstimo do FPE [\[4\]](#)

1. Ajudar os membros a concluir os estudos [\[6\]](#)

2. Incentivar os membros a começar a trabalhar [\[10\]](#)

3. Incentivar os membros a cumprir os compromissos que assumiram [\[15\]](#)

O Relatório de Participantes do FPE [\[20\]](#)

Verifique seu conhecimento [\[26\]](#)

Apêndice: Como acessar o Relatório de Participantes do FPE [\[42\]](#)

A IGREJA DE  
**JESUS CRISTO**  
DOS SANTOS  
DOS ÚLTIMOS DIAS

© 2019 Intellectual Reserve, Inc. Todos os direitos reservados. PD60006604 059